



# *GUIDE DU PROFESSIONNEL*

## **Association Paris Diabète**

**Membre du GCS Réseau Régional Diabète R2D**

Financée par l'ARS Ile-de-France dans le cadre des dispositions légales  
concernant les réseaux de santé.

Bienvenue dans ce Guide du professionnel.

Vous y trouverez des informations utiles pour recourir aux services de l'Association et faire bénéficier vos patients des prestations proposées. N'hésitez pas à nous contacter.

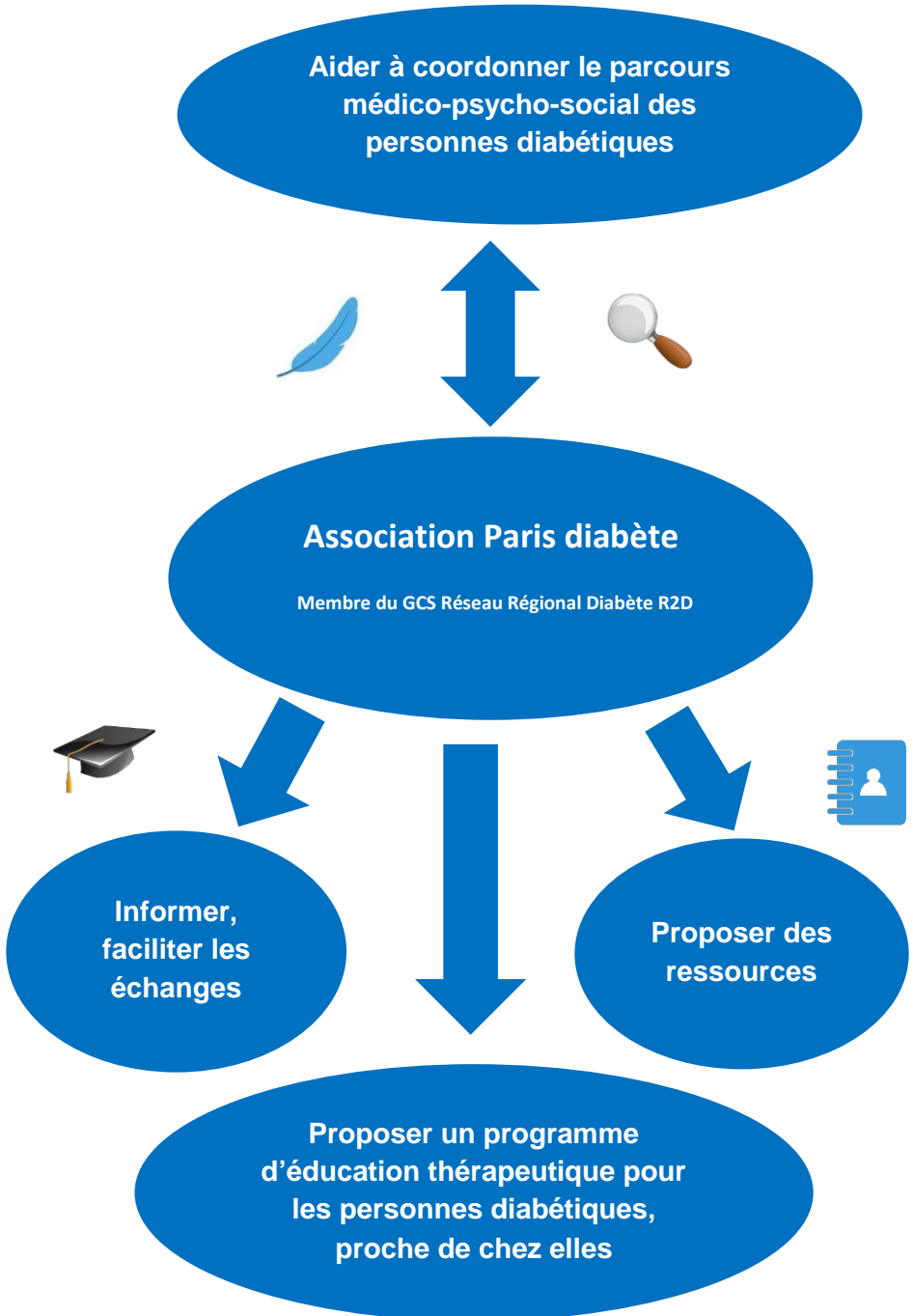
A très bientôt !

## **Sommaire**

- ✓ Présentation de l'Association Paris diabète
- ✓ L'adhésion à l'Association
- ✓ Le parcours du patient
- ✓ Les ressources
- ✓ Informations et échanges sur vos pratiques professionnelles
- ✓ Les ateliers collectifs d'éducation thérapeutique du patient
- ✓ Les prestations en individuel
- ✓ Le mode d'emploi du mono filament
- ✓ Les rémunérations



# Les missions de l'Association Paris diabète



## PRESENTATION DE L'ASSOCIATION PARIS DIABETE

L'Association Paris Diabète a été constituée en 2000 à l'initiative de professionnels de santé libéraux et de médecins hospitaliers, dans le but de mettre en place un réseau de santé pour « Améliorer la prise en charge des patients diabétiques en développant des interventions graduées et innovantes et en facilitant la coordination des professionnels de santé ». Elle vise, indirectement, à soutenir la détection précoce des complications et à diminuer leur incidence, les hospitalisations et les coûts qui leurs sont liés.

Depuis début 2017 l'Association est membre du GCS Réseau Régional Diabète R2D

Ses missions définies par l'Agence Régionale de Santé d'île de France sont :

- Faciliter la coordination entre les différents intervenants des champs sanitaires et sociaux investis dans les parcours de santé et d'éducation des patients.
- Améliorer le respect des règles de bonnes pratiques de suivi et de traitements
- Accroître les compétences individuelles et collectives des professionnels de santé du réseau
- Développer l'**Education Thérapeutique des Patients** (ETP), en favorisant la participation du malade et son implication dans la gestion de sa maladie ;
- Suivre les effets de son organisation, et en général, la satisfaction des professionnels de santé et des patients.

## L'ADHESION A L'ASSOCIATION

L'adhésion à l'association est de 20€ pour les professionnels (cotisation définie annuellement). Elle vous permet de bénéficier de tous les services de l'Association et d'en faire bénéficier vos patients.

L'adhésion des patients est gratuite.

## LE PARCOURS DU PATIENT

### ADHESION



Le patient complète le document d'adhésion et l'envoie à l'association.  
Le patient peut adhérer de lui-même ou via un professionnel.  
Le document d'adhésion est disponible sur le site :  
[www.paris-diabete.com/adhesion-patient/](http://www.paris-diabete.com/adhesion-patient/)

### DIAGNOSTIC EDUCATIF

Le coordinateur du parcours patient conduit un entretien avec le patient en vue d'établir un diagnostic éducatif partagé (présentiel ou téléphone). Celui-ci permet d'identifier les freins et leviers du patient, de l'orienter si besoin et de lui proposer d'intégrer le programme d'ETP. Le médecin traitant et/ou le diabétologue reçoivent une copie du bilan éducatif pour information et validation.

### ATELIERS COLLECTIFS OU INDIVIDUELS\* D'ETP

Le patient s'inscrit aux ateliers collectifs en lien avec les objectifs éducatifs identifiés et peut bénéficier de suivis individuels, en fonction de sa complexité.  
Le patient reçoit le programme régulièrement et s'inscrit par téléphone (**01.45.45.46.56**) ou par mail ([paris.diabete@wanadoo.fr](mailto:paris.diabete@wanadoo.fr)).

### BILAN PARCOURS

Un bilan du parcours éducatif est réalisé au bout d'un an avec le coordinateur du parcours.  
Une copie du bilan est adressée au médecin traitant et/ou diabétologue pour information et validation.

Si le patient souhaite refaire des ateliers un nouvel entretien de diagnostic éducatif est proposé.

## LES RESSOURCES



L'Association a développé des partenariats et dispose d'un annuaire de ressources pour vous aider à mieux coordonner le parcours de santé de vos patients diabétiques.

- Réseaux de santé mono et pluri-thématiques
  - Centres de santé et sociaux...
  - Maisons de santé pluri professionnelles
  - PASS (Permanences d'accès aux soins)
    - Associations de patients
    - ...

N'hésitez pas à nous appeler pour tous renseignements

## INFORMATIONS ET ECHANGES SUR VOS PRATIQUES



L'association propose régulièrement des réunions interprofessionnelles sur différentes thématiques en lien avec le diabète, elles sont animées par des experts.

Ces réunions permettent de s'informer, de mettre à jour ses connaissances et d'échanger avec les intervenants et autres participants.

## LES ATELIERS COLLECTIFS D'ETP

L'éducation thérapeutique du patient (ETP) vise à aider les patients à gérer au mieux leur vie avec une maladie chronique. C'est un processus continu, qui fait partie intégrante et de façon permanente de la prise en charge du patient. (Définition OMS)

L'Association Paris Diabète dispose d'un programme ETP validé et financé par l'Agence Régionale de Santé (ARS)

Vous pouvez proposer à vos patients d'y participer.

Ci-après une liste (non exhaustive) des thèmes proposés :

### « Comprendre le diabète... S'approprier son traitement »

#### **Atelier 1 – Comprendre le diabète**

Qu'est-ce que le diabète ? Pourquoi ? Comment fonctionnent les traitements ?

Revoir les bases de la maladie et les actions des traitements.

#### **Atelier 2 – Se surveiller, gérer son traitement**

Se surveiller pour équilibrer son diabète.



#### **Atelier 3 – Apprivoiser l'insuline**

Les avantages et inconvénients de l'insuline : partager ses interrogations et expériences. 2 séances de 2 heures.

### « J'ai du diabète... Et si on en parlait ? »

Cet atelier s'adresse aux patients qui ont récemment découvert leur diabète et/ou qui veulent s'exprimer autour du vécu de leur maladie. Il est animé par un psychologue, un infirmier/un pharmacien et un patient intervenant.

### « Bouger au quotidien »

L'activité physique est l'allié du patient diabétique : comment retrouver une activité physique quel que soit sa condition physique ? Trouvons des astuces adaptées à chacun ! 2 séances de 2 heures

### « Les marches du réseau »

Des marches douces dans Paris pour reprendre une activité à la portée de tous. C'est l'occasion de discuter de l'effet de l'activité physique sur la glycémie, du choix des chaussures pour la marche, du re-sucrage pendant l'effort...



## « Pieds et diabète »

### Atelier 1 – Prendre soin de ses pieds

Le pied, point sensible du diabétique :  
Comment le protéger sans risque ?



### Atelier 2 – Bien se chausser

Comment bien choisir ses chaussures ?  
Trucs et astuces à partager.

## « Régime diabétique ou équilibre alimentaire ? »

### Atelier 1 – Intérêts de l'équilibre alimentaire

Apprendre à équilibrer ses repas : un traitement au quotidien.



### Atelier 2 – Sucres et diabète

Reconnaître les sucres dans l'alimentation et connaître leurs effets sur la glycémie.

### Atelier 3 – Graisses et diabète

Reconnaître les graisses dans l'alimentation et connaître leurs effets sur la santé.

### Atelier 4 – Alimentation : Et si je craque ?

Faire des excès, difficile d'y échapper ! Comment en limiter les effets ?

### Atelier 5 – Alimentation : Gérer les tentations

Trucs et astuces à partager lors d'un atelier de mise en situation.



### Atelier 6 – Vivre la fête !

Comment préparer un moment de fête pour en profiter ?

## « Préparer un voyage »



Comment se préparer avant un voyage ?  
Quelles précautions prendre quand vous partez ?

Les ateliers d'ETP sont animés par un binôme d'animateurs de professionnels formés à l'éducation thérapeutique du patient. Des rencontres et analyses de pratiques sont proposées régulièrement aux animateurs pour maintenir leurs compétences.

**Vous souhaitez rejoindre l'équipe des animateurs ?**

**→ N'hésitez pas à nous contacter !**



## LES PRESTATIONS EN INDIVIDUEL

D'après dans le cahier des charges de l'ARS, un patient en situation complexe présente

- des maladies chroniques graves autres, comorbidités, addictions, handicap préexistant
- et / ou une souffrance psychologique / des troubles psychiatriques
- et / ou une situation de précarité avec des freins à l'accès aux soins

L'étude de la complexité (par la coordination) est prise en compte pour bénéficier d'un accompagnement éducatif avec des professionnels de santé formés à l'ETP.

- ❖ Accompagnement personnalisé avec un diététicien
- ❖ Accompagnement personnalisé avec un infirmier
- ❖ Accompagnement éducatif avec un pharmacien

Les patients diabétiques qui présentent un grade podologique 0 ou 1 peuvent bénéficier d'une consultation éducative avec un pédicure-podologue formé à l'éducation thérapeutique du patient.

Les patients qui présentent un grade podologique 2 ou 3 ne peuvent pas bénéficier de cette consultation prise en charge par le réseau. C'est au médecin de prescrire, sur des feuilles de prescription conventionnelles, des soins qui seront pris en charge directement par l'assurance maladie.

<b>Grade 0</b>	Pas de neuropathie	1 bilan éducatif <i>pris en charge par l'Association</i>
<b>Grade 1</b>	Neuropathie sensitive isolée, définie par la perte de sensation au monofilament de 10 g	1 bilan éducatif <i>pris en charge par l'Association</i>
<b>Grade 2</b>	Neuropathie associée à une déformation du pied et/ou à une artérite	4 soins par an, incluant un bilan <i>pris en charge par la <u>sécurité sociale</u></i>
<b>Grade 3</b>	Antécédent d'amputation ou d'ulcération d'un pied.	6 soins par an, incluant un bilan <i>pris en charge par la <u>sécurité sociale</u></i>

Les suivis individuels dépendent du cahier des charges de l'ARS revu annuellement.

## MODE D'EMPLOI DU MONOFILAMENT



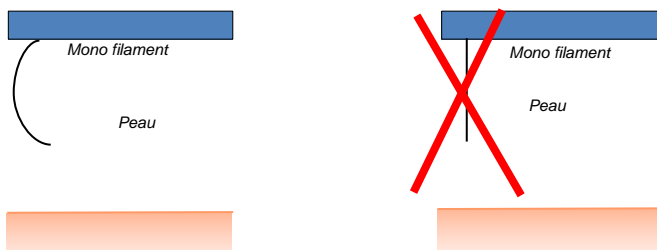
Le mono filament doit être appliqué en **trois points de la face plantaire à chacun des deux pieds** : sur la pulpe du gros orteil et en regard de la tête des 1<sup>e</sup> et 5<sup>e</sup> métatarsiens.

Lorsqu'il est appliqué correctement (voir ci-dessus), il exerce une pression de 10g sur la peau (le mono filament se courbe).

L'application doit être répétée 3 fois sur le même site, sans ordre déterminé. Deux fausses réponses sur trois à un même site signent l'existence d'une neuropathie et d'un risque ulcération.

### Méthode de la gradation:

- Appliquez le mono filament perpendiculairement à la surface de la peau, avec suffisamment de force pour le courber (ceci évite de transmettre la force du poignet de l'examineur)



- Appliquez le d'abord sur le dos de la main du patient pour qu'il sache ce qu'il doit ressentir.
- Demandez au patient de fermer les yeux, pour qu'il ne voit pas le lieu où vous allez appliquer le mono filament.
- Appliquez le mono filament fermement, en une fois : faites attention à ne pas le faire glisser le long de la peau et à ne pas toucher la peau de façon répétitive.
- Appliquez le mono filament aux différents endroits sans ordre déterminé pour éviter les biais dus à l'anticipation du patient. Ne l'appliquez pas sur une callosité ou un ulcère, mais à leur périphérie.
- La durée totale d'application du mono filament doit être d'environ une seconde : demandez au patient de répondre "OUI" ou "NON" instantanément après application et, en cas de réponse positive, le côté (pied droit ou gauche) où il a senti le filament.
- Pour conserver le mono filament en bon état, gardez le dans son étui ou replié dans son manche.

## REMUNERATIONS

Pour qui ?	Description des prestations	Montant
Médecins généraliste et spécialiste	- Faire adhérer le patient - Fiche de bilan médical	- -
Tout autre professionnel de santé	- Faire adhérer un patient - Bilan éducatif partagé (fiche de parcours personnalisé) *	30 € 15 €
Diététicien(ne) libéral(e)	- Bilan alimentaire * - Consultations de suivi * (jusqu'à 3 consultations de suivi)	50 € 30€ par consultation
Infirmier(e) libéral(e)	- Bilan infirmier * - Forfait de 5 suivis *	30 € 70 € par forfait
Pharmacien(ne) Libéral(e)	- Bilan pharmacien * - Consultation de suivi (jusqu'à 3 suivis) *	25 €
Pédicure Podologue libéral(e)	- Bilan podologique éducatif pour les patients grade 0 et 1 *	25 € par séance d'éducation
Animateurs libéral(e)	Animation d'ateliers d'ETP *	100 € par atelier et par éducateur

### \*Uniquement pour les professionnels formés à l'ETP

- Votre activité dans l'association vous est rémunérée en fin de mois par virement, accompagné d'une note d'honoraire détaillée.
- Vous devez faire parvenir à l'association les fiches prévues avant le 25 du mois pour une rémunération à la fin du mois en cours et nous faire parvenir la fiche correspondant à la prestation effectuée dans les 2 mois suivant cette dernière.
- Un récapitulatif de votre activité dans l'association pendant l'année écoulée peut vous être délivré sur simple demande à la coordination

**A noter que les rémunérations sont susceptibles de changer, elles sont votées annuellement par le Conseil d'Administration.**



Ce guide est destiné aux professionnels adhérents.

Vous pourrez vous y référer pour faire adhérer vos patients, et les faire bénéficier des prestations de suivi prises en charge par l'Association.

Association Paris Diabète - 16 bis rue Lauzin - 75019 PARIS

01.45.45.46.56

[www.paris-diabete.com](http://www.paris-diabete.com)

paris.diabete@wanadoo.fr



*Depuis janvier 2017, les réseaux de santé diabète de la région Ile-de-France (Diabète 92, Paris Diabète et Revesdiab) se sont réunis pour former le Réseau Régional Diabète.*



*Ce document a été réalisé par l'équipe de coordination de l'Association Paris Diabète. Il est mis à disposition selon les termes de la Licence Creative Commons Attribution – Pas d'Utilisation Commerciale - Partage dans les Mêmes Conditions.*